

URSZULA KACZMAREK^{A, D-F}, JUSTYNA SKŁADNIK-JANKOWSKA^B, WOJCIECH GRZEBIELUCH^C

Samoocena zaangażowania studentów stomatologii w proces uczenia się w czasie studiów

Self-Assessment of Dental Students in Learning Process During Their Study

Katedra i Zakład Stomatologii Zachowawczej i Dziecięcej Uniwersytetu Medycznego we Wrocławiu

A – koncepcja i projekt badania; B – gromadzenie i/lub zestawianie danych; C – opracowanie statystyczne;
D – interpretacja danych; E – przygotowanie tekstu; F – zebranie piśmiennictwa

Streszczenie

Wprowadzenie. Kształcenie w szkole wyższej polega na stopniowym nabywaniu przez studenta wiedzy, umiejętności i kompetencji, prowadząc do uzyskania dyplomu potwierdzającego gotowość do podjęcia samodzielnej pracy. W procesie nauczania jest istotne zaangażowanie studenta.

Cel pracy. Samoocena zaangażowania studentów w proces uczenia się podczas studiów oraz porównanie zaangażowania w odniesieniu do płci.

Materiał i metody. Badaniem objęto 82 studentów 5 roku stomatologii, w tym 48 kobiet i 34 mężczyzn. Studenci wypełnili anonimowo kwestionariusz oceniający zaangażowanie w pracę UWES-S zawierający 17 pytań tworzących trzy podskale oceniające wigor, oddanie i absorpcję.

Wyniki. U wszystkich badanych wartość skali UWES-S wynosiła $3,07 \pm 0,72$, przy czym u kobiet była istotnie większa ($p < 0,05$) niż u mężczyzn ($0,34 \pm 0,88$ vs $2,97 \pm 0,70$). Średnia wartość podskali oddanie była największa i istotnie większa niż podskali absorpcja ($3,85 \pm 1,15$ vs $3,08 \pm 1,07$; $p < 0,00$) i wigor ($3,85 \pm 1,15$ vs $2,69 \pm 0,83$; $p < 0,00$). Wartość absorpcji była znacząco większa niż wigoru ($3,08 \pm 1,07$ vs $2,69 \pm 0,83$; $p < 0,01$). Rozpatrując dane w odniesieniu do płci, stwierdzono większe średnie wartości poszczególnych podskal u kobiet niż mężczyzn. Porównując uzyskane dane z normami stwierdzono, że około połowa badanych cechowała się umiarkowanym poziomem zaangażowania, przy czym nieco więcej kobiet niż mężczyzn (27/48; 56,7% vs 14/34; 41,2%). Więcej mężczyzn niż kobiet (19/34; 55,9% vs 15/48; 31,3%) wykazało niski poziom zaangażowania.

Wnioski. Studenci stomatologii cechują się umiarkowanym poziomem zaangażowania, przy czym około połowa z nich wykazuje średni poziom oddania i absorpcji, a nieco mniej niski poziom wigoru (*Dent. Med. Probl.* 2012, 49, 3, 419–425).

Słowa kluczowe: studenci stomatologii, płeć, zaangażowanie, uczenie się, skala UWES-S.

Abstract

Background. Education in a higher school is based on gradually obtaining knowledge, skills and competency by a student, who is granted a diploma on graduation, confirming the readiness to undertake an independent work. The level of student's engagement in learning process is essential.

Objectives. The dental students self-assessment of their engagement in learning process during the study and comparison in relation to gender.

Material and Methods. The study involved 82 dental students of 5th year, 48 women and 34 men. The students anonymously filled in a questionnaire – the UWES-S scale evaluating the work engagement. The scale consisted of 17 items forming three subscales, which evaluated vigor, dedication and absorption.

Results. The mean value of UWES-S scale for all subjects was 3.07 ± 0.72 , out of which significantly higher at women ($p < 0.05$) than in men (0.34 ± 0.88 vs. 2.97 ± 0.70). The mean of the dedication subscale was the highest and significantly higher than absorption (3.85 ± 1.15 vs. 3.08 ± 1.07 , $p < 0.00$) and vigour subscale (3.85 ± 1.15 vs. 2.69 ± 0.83 , $p < 0,00$). However, the mean of absorption was significantly higher than vigour (3.08 ± 1.07 vs. 2.69 ± 0.83 , $p < 0.01$). Analysing the gender data the higher average values for the particular subscales at women than men was found. Comparison of the obtained data with norms showed that ca. a half of subjects were characterised by moderate level of engagement, out of which there were more women than men (27/48, 56.7% vs. 14/34, 41.2%). However, more men than women (19/34, 55.9% vs. 15/48, 31.3%) showed the low level of engagement.

Conclusions. The dental students were characterized by the moderated level of engagement, out of which ca. half them showed the moderate level of dedication and absorption and slightly lower level of vigour (**Dent. Med. Probl.** 2012, 49, 3, 419–425).

Key words: dental students, gender, engagement, learning process, UWES-S scale.

Kształcenie w szkole wyższej polega na stopniowym nabywaniu przez studenta wiedzy, umiejętności i kompetencji, prowadząc do uzyskania dyplomu potwierdzającego gotowość do podjęcia samodzielnej pracy. Studenci uczestniczą w zajęciach przewidzianych programem studiów, zdają kolokwia i egzaminy w określonych terminach dokumentując nabytą wiedzę. W czasie studiów mogą odczuwać objawy wypalenia, które jest definiowane jako zespół emocjonalnego wyczerpania, cynizmu i zmniejszonej skuteczności [1, 2]. Przeciwnościem wypalenia jest zaangażowanie w pracę. Schaufeli i Bakker [3] uważają wypalenie i zaangażowanie za dwie oddzielne koncepcje. Według nich, pomimo że pracownik odczuwa zaangażowanie w pracę i wypalenie jako dwa przeciwstawne stany psychologiczne, te stany są zasadniczo niezależne od siebie. Oznacza to przynajmniej teoretycznie, że pracownik nieodczuwający wypalenia może być bardziej lub mniej zaangażowany, podczas gdy zaangażowany pracownik może wykazywać wysoki lub niski poziom wypalenia. W praktyce jednak wypalenie i zaangażowanie są negatywnie skorelowane. Zaangażowanie w pracę jest definiowane jako związany z pracą stan pozytywny i satysfakcjonujący. Jest stosunkowo stabilnym stanem, gdyż nie jest zogniskowany na danym obiekcie, wydarzeniu, osobie lub zachowaniu. Zaproponowany przez Schaufeliego i Bakker [3] model zaangażowania cechuje się trzema czynnikami – wigorem (*vigour*), oddaniem (*dedication*) i absorpcją (*absorption*). Wigor charakteryzuje się dużą energią i elastycznością podczas pracy, chęcią podejmowania wysiłku oraz wytrwałością nawet przy napotykananiu trudności. Oddanie cechuje się utożsamianiem się z pracą, poczuciem jej znaczenia, entuzjazmem, inspiracją, dumą i chęcią podejmowania wyzwań. Absorpcja jest definiowana jako pełna koncentracja i pochłonięcie pracą, podczas wykonywania której czas szybko mija i występują trudności w oderwaniu się od niej. Do oceny tych czynników zastosowano kwestionariusz *Utrecht Work Engagemant Scale* – UWES. Początkowo zawierał on 24 pytania, z których 9 określało wigor, a po 8 oddanie i absorpcję. Po zastosowaniu tej skali do oceny psychometrycznej pracowników i studentów okazało się jednak, że 7 pytań nie wpływa istotnie na wynik, a zatem ograniczono liczbę pytań do 17, z których 6 określało wigor, 5 oddanie i 6 absorpcję [4] i powstała w ten sposób skala UWES-17. Oprócz skali dla pracowników

modyfikując odpowiednio sformułowania pytań opracowano wersję kwestionariusza dla studentów – UWES-S. Kolejne rozpatrzenie poszczególnych pytań zawartych w kwestionariuszu ujawniało dwa inne pytania wpływające w niewielkim stopniu na wynik, co doprowadziło do utworzenia skali składającej się z 15 pytań (UWES-15) [5]. Kwestionariusze zawierające 17 i 15 pytań zastosowano u pracowników wykonywających różne zawody. Opracowano również wersję skróconą składającą się z 9 pytań, po 3 pytania dla każdej z trzech podskali (UWES-9).

Analiza psychometryczna różnych wersji skali UWES potwierdziła, że trójczynnikowa jego struktura jest odpowiednia dla prób populacji z różnych krajów europejskich (Holandia, Hiszpania, Portugalia) [3, 6].

Celem pracy była samoocena zaangażowania studentów w proces uczenia się podczas studiów oraz porównanie poziomu zaangażowania w odniesieniu do płci.

Material i metody

Badaniem objęto 82 studentów 5 roku stomatologii po zdaniu przez nich ostatniego egzaminu dyplomowego, w tym 48 kobiet i 34 mężczyzn. Wiek badanych wynosił 23–29 lat, średnio 24,1 lat. Studenci wypełnili anonimowo kwestionariusz oceniający zaangażowanie w pracę *Utrecht Work Engagement Scale* w zmodyfikowanej wersji przeznaczonej do oceny studentów – UWES-S [6]. Skala zawiera 17 pytań tworzących trzy podskale oceniające wigor, oddanie i absorpcję. Po uszeregowaniu pytań zawartych w ankiecie wigor (VI) szacowało 6 pytań (VI-1 „Kiedy studiuje czuję, że rozpiera mnie energia”, VI-2 „Kiedy studiuje czuję się silny i energiczny”, VI-3 „Kiedy wstaję rano, mam ochotę pójść na zajęcia”, VI-4 „Mogę kontynuować naukę przez długi okres czasu”, VI-5 „Kiedy uczę się czuję się mentalnie silny”, VI-6 „Zawsze uczę się, nawet jeśli sprawy nie idą dobrze”), oddanie (DE) 5 pytań (DE-1 „Uważam, że moje studia mają znaczenie i są celowe”, DE-2 „Jestem entuzjastą moich studiów”, DE-3 „Moje studia inspirują mnie”, DE-4 „Jestem dumny z moich studiów”, DE-5 „Moje studia są dla mnie wyzwaniem”), a absorpcję (AB) 6 pytań (AB-1 „Szybko mija czas, kiedy uczę się”, AB-2 „Kiedy uczę się, zapominam o wszystkim, co się dzieje

wokół mnie”, AB-3 „Czuję się szczęśliwy, kiedy uczę się intensywnie”, AB-4 „Jestem pochłonięty moimi studiami”, AB-5 „Jestem pochłonięty przez moje studia”, AB-6 „Trudno jest mi oderwać się od moich studiów”). Odpowiedzi na pytania udzielano według 7-stopniowej skali Likerta: 0 – nigdy, 1 – prawie nigdy (kilka razy w roku lub mniej), 2 – rzadko (raz w miesiącu lub mniej), 3 – czasem (kilka razy w miesiącu), 4 – często (raz na tydzień), 5 – bardzo często (kilka razy na tydzień) i 6 – zawsze (codziennie).

Uzyskane dane poddano analizie statystycznej za pomocą testu t-Studenta i współczynnika korelacji Spearmana, za istotny przyjmując poziom $p < 0,05$ po uprzednim sprawdzeniu rozkładów odpowiedzi na poszczególne pytania (rozkłady były zbliżone do normalnego). Obliczono oddzielnie dla kobiet i mężczyzn oraz dla całej grupy badanej średnią sumę punktów dla trzech podskal, dzieląc je przez liczbę pytań w danej podskali oraz średnią wartość całej skali. Uzyskane dane porównano ponadto z normami holenderskimi skali UWES-17.

Wyniki

Wartość UWES-S dla wszystkich badanych wynosiła $3,07 \pm 0,72$. U kobiet była istotnie większa ($p < 0,05$) niż u mężczyzn, gdyż wynosiła $3,40 \pm 0,88$ vs $2,97 \pm 0,70$. U ogółu badanych wartość podskali oddanie była największa i istotnie większa niż podskali absorpcja ($3,85 \pm 1,15$ vs $3,08 \pm 1,07$, $p < 0,00$) i wigor ($3,85 \pm 1,15$ vs $2,69 \pm 0,83$, $p < 0,00$). Również wartość absorpcji była znamienne większa niż wigoru ($3,08 \pm 1,07$ vs $2,69 \pm 0,83$, $p < 0,01$). Rozpatrując uzyskane dane w odniesieniu do płci, zauważono nieco większe średnie wartości poszczególnych podskal u kobiet niż mężczyzn, z tym że istotnie statystycznie różnica wystąpiła dla podskali oddanie ($4,18 \pm 1,18$ vs $3,38 \pm 1,05$, $p < 0,01$) (tab. 1).

Wartości poszczególnych podskal były znamienne pozytywnie skorelowane między sobą, z wyjątkiem nieistotnej statystycznie współzależności między wigorem i oddaniem u mężczyzn (tab. 2).

Uzyskane dane odniesiono również do norm holenderskich określających poziomy wartości skali UWES-17 i podskal w kategoriach: bardzo niski, niski, średni, wysoki i bardzo wysoki. Należy zauważyć, że przedziały wartości dla poszcze-

Tabela 1. Średnie wartości skali UWES-S i podskali

Table 1. Mean values of UWES-S scale and its subscales

Skala/Podskala (Scale/subscale)	Ogół badanych (Total subjects) N = 82	Kobiety (Women) n = 48	Mężczyźni (Men) n = 34	Istotność różnic na poziomie (Significant difference at level)
Skala UWES-S (UWES-S scale)	$3,07 \pm 0,72$	$3,40 \pm 0,88$	$2,97 \pm 0,70$	$p < 0,01$
Podskala wigor (Subscale Vigor)	$2,69 \pm 0,83^{a,b}$	$2,77 \pm 0,81$	$2,59 \pm 0,79$	$p > 0,05$
Podskala oddanie (Subscale Dedication)	$3,85 \pm 1,15^{a,c}$	$4,18 \pm 1,18$	$3,38 \pm 1,05$	$p < 0,01$
Podskala absorpcja (Subscale Absorption)	$3,08 \pm 1,07^{b,c}$	$3,20 \pm 1,24$	$2,99 \pm 0,86$	$p > 0,05$

Istotność różnic między a-a i c-c na poziomie $p < 0,00$, między b-b na poziomie $p < 0,01$.

Significant difference between a-a and c-c at level $p < 0,00$, between b-b st level $p < 0,01$.

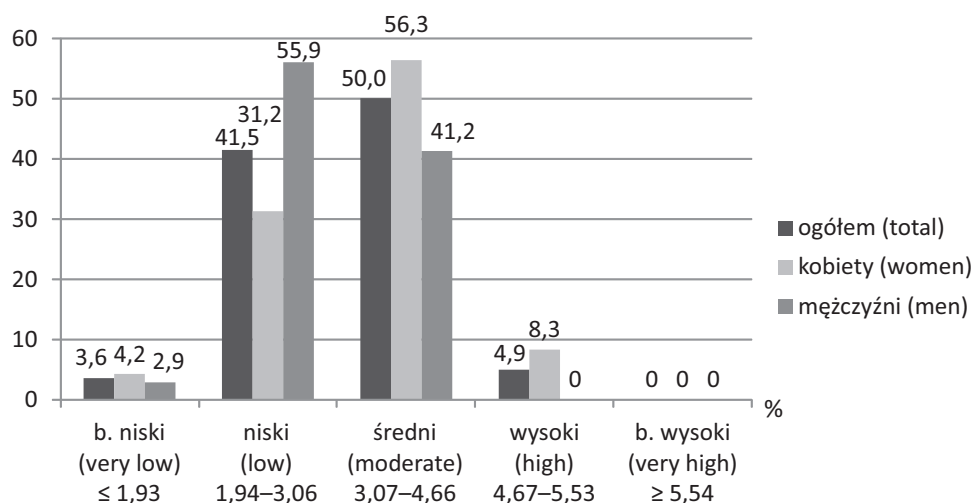
Tabela 2. Wartości współczynników korelacji między podskalami

Table 2. Values of correlation coefficients between subscales

Grupa badanych (Group of subjects)	Ogół badanych (Total subjects)		Kobiety (Women)		Mężczyźni (Men)	
	wigor	oddanie	wigor	oddanie	wigor	oddanie
Podskala (Subscale)						
Oddanie (Dedication)	0,32*		0,32*		0,26	
Absorpcja (Absorption)	0,39	0,41	0,31*	0,45*	0,56*	0,45*

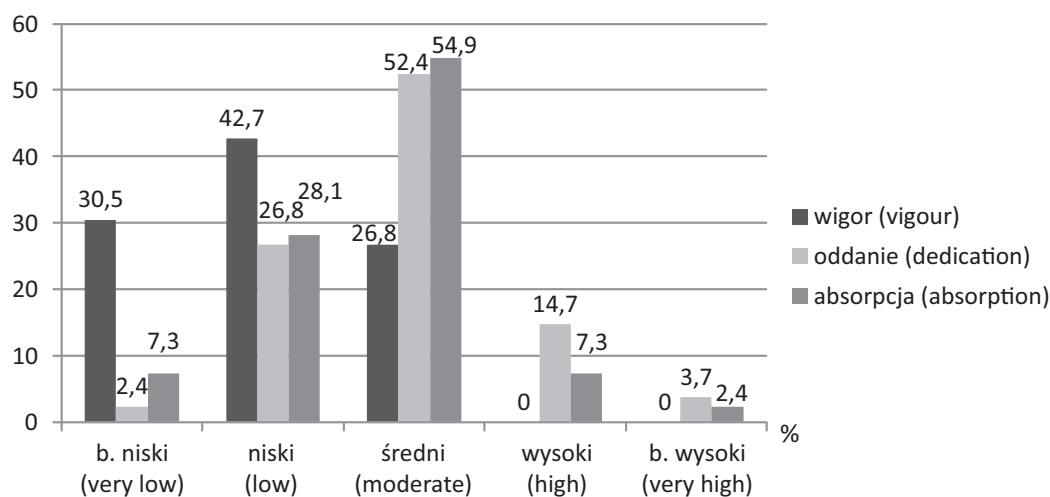
* Istotność na poziomie $p < 0,05$.

* Significant level at $p < 0,05$.



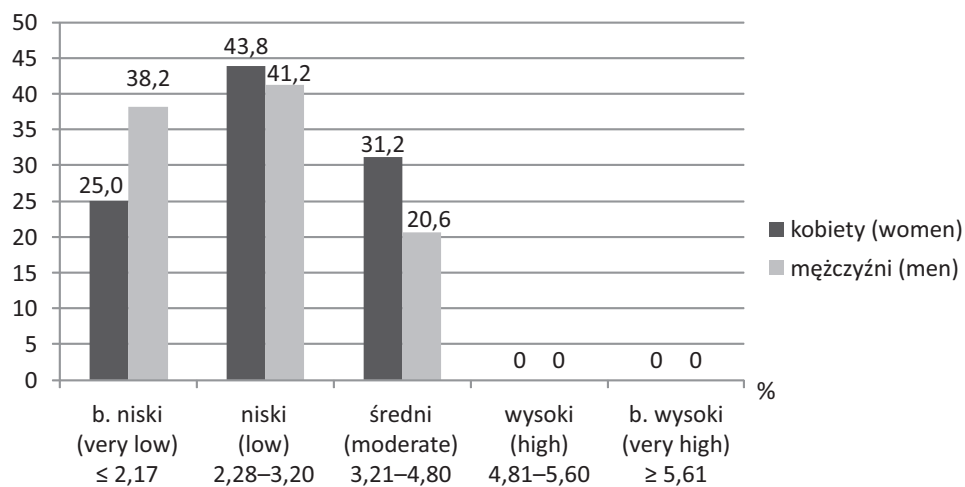
Ryc. 1. Rozkład średnich wartości skali UWES-S u badanych

Fig. 1. Distribution of mean values of UWES-S scale in the subjects



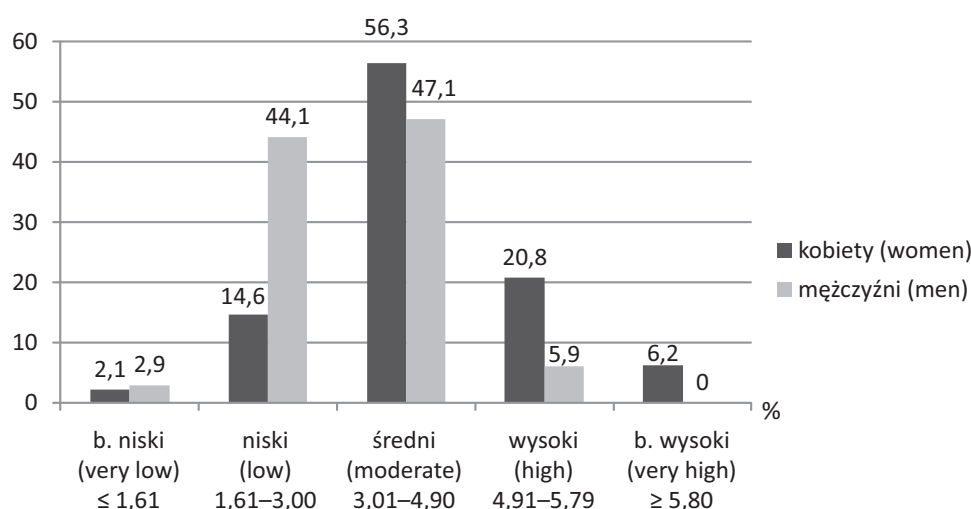
Ryc. 2. Rozkład średnich wartości poszczególnych podskal UWES-S u ogółu badanych

Fig. 2. Distribution of mean values of particular UWES-S subscales in total subjects



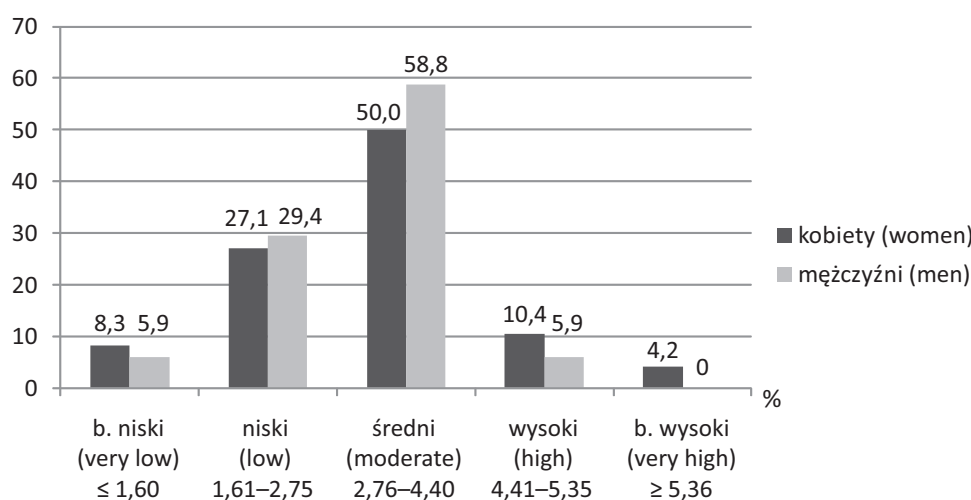
Ryc. 3. Rozkład średnich wartości podskali wigor u kobiet i mężczyzn

Fig. 3. Distribution of mean values of vigour subscale in women and men



Ryc. 4. Rozkład średnich wartości podskali oddanie u kobiet i mężczyzn

Fig. 4. Distribution of mean values of dedication subscale in women and men



Ryc. 5. Rozkład średnich wartości podskali absorpcja u kobiet i mężczyzn

Fig. 5. Distribution of mean values of absorption subscale in women and men

gólnych kategorii rozpatrywanych parametrów są różne. Połowa badanych cechowała się umiarkowanym poziomem zaangażowania, przy czym nieco więcej kobiet niż mężczyzn (27/48; 56,3% vs 14/34; 41,2%). Więcej mężczyzn niż kobiet (19/34; 55,9% vs 15/48; 31,2%) wykazało niski poziom zaangażowania. Żaden z badanych nie ujawnił bardzo wysokiego poziomu zaangażowania, a bardzo niski lub wysoki niewiele osób (odpowiednio 3/82; 3,6% i 4/82; 4,9%) (ryc. 1). Rozpatrując rozkład średnich wartości poszczególnych podskal UWES-S u ogółu badanych, zauważono u ponad połowy osób występowanie oddania i absorpcji na średnim poziomie (odpowiednio u 43/82; 52,4% i 45/82; 54,9%), a wigor obserwowano najczęściej na niskim poziomie (35/82; 42,7%) (ryc. 2). Porównując poziomy wigor w odniesieniu do płci, wykazano

nieco częstsze występowanie tego parametru na średnim i niskim poziomie u kobiet w porównaniu z mężczyznami (odpowiednio 15/48; 31,2% vs 7/34; 20,6%; 21/48; 43,8% vs 14/34; 41,2%) (ryc. 3). Ponad połowa kobiet (27/48; 56,3%) i nieco mniej mężczyzn (16/34; 47,1%) cechowała się oddaniem na umiarkowanym poziomie. Bardzo wysokim oddaniem charakteryzowały się tylko 3 studentki (3/48; 6,2%) i żaden student (ryc. 4). Umiarkowany poziom absorpcji wystąpił u połowy kobiet (24/48; 50,0%) i ponad połowy mężczyzn (20/34; 58,8%). U niewielu kobiet (4/48; 8,3%) i mężczyzn (2/34; 5,9%) zaobserwowano bardzo niski poziom tego parametru i tylko u 2 kobiet (4,2%) bardzo wysoki poziom (ryc. 5).

Omówienie

W minionych latach wzrosła liczba prac dotyczących oceny zaangażowania w pracę pracowników wykonujących różne zawody [7]. Współcześnie instytucje zatrudniające osoby wymagają energicznych i oddanych pracowników, oczekując od nich aktywności, inicjatywy i odpowiedzialności, a zatem zaangażowanych, entuzjastycznie nastawionych do pracy osób. Poziom zaangażowania w pracę, mimo stosunkowo stałego stanu, może ulegać pewnej fluktuacji z tygodnia na tydzień lub z dnia na dzień, stąd też istotne jest powtarzanie ocen w dłuższych odstępach czasu [9]. Zaangażowanie wiąże się z lepszym wykonaniem pracy przez pracowników, a w przypadku studentów z lepszymi ocenami. Istnieje również możliwość wystąpienia nadmiernego zaangażowania w pracę, co zakłóca równowagę między życiem osobistym a pracą zawodową (np. pracownik zabiera pracę do wykonania w domu) i może prowadzić do pracoholizmu [10].

Do oceny zaangażowania w pracę najczęściej jest stosowana skala UWES, która jest dostępna w 21 językach, może być nieodpłatnie używana w celach niekomercyjnych, a międzynarodowa baza danych obejmuje 80 000 pracowników [6, 7]. Jak już wspomniano, opracowano również jej wersję dla studentów. Alternatywną skalą do oceny zaangażowania w pracę jest *Oldenburg Burnout Inventory* (OLBI), która ocenia zaangażowanie w dwóch płaszczyznach: wyczerpanie-wigor i cynizm-oddanie [11].

Przeprowadzono badania 527 studentów wydziału nauk społecznych uniwersytetu w Utrechcie (Holandia), za pomocą skali UWES-S [3]. Wiek badanych wynosił średnio 22,1 lat i większość (88%) stanowiły kobiety. Uzyskane dane stanowiły materiał do szczegółowej analizy psychometrycznej tej skali. Stwierdzono, że odpowiedzi na wszystkie pytania wykazywały rozkład normalny, podobnie jak w badaniu własnym. Schaufeli et al. [6] poddali ocenie za pomocą tej skali dużą liczbę studentów z trzech krajów – Hiszpanii ($n = 621$), Portugalii ($n = 723$) i Holandii ($n = 309$) i wykazali istotne pozytywne korelacje między wszystkimi podskalami. Również w badaniu własnym stwierdzono taką zależność.

Salmela-Aro i Kunttu [2] zbadali 5020 studentów różnych kierunków studiów z Finlandii z użyciem skróconej wersji skali UWES-S składającej się z 9 pytań. Średni wiek badanych wynosił 24,5 lat i 63% stanowiły kobiety. Wykazali istotnie większe zaangażowanie u kobiet niż mężczyźni. Również w badaniu własnym stwierdzono znamienne wyższą wartość całej skali u kobiet niż mężczyźni ($3,40 \pm 0,88$ vs $2,97 \pm 0,70$; $p < 0,01$). Na istotność statystyczną tej różnicy wpłynęła znacznie więk-

sze wartości podskali oddanie u kobiet i nieco większe wartości pozostałych podskal.

Salmela-Aro i Kunttu [2] wykazali również zróżnicowane zaangażowanie studentów poszczególnych kierunków studiów, największe u studentów medycyny, a najmniejsze u studentów kierunku inżynieryjnego. Wynika to prawdopodobnie z treści nauczania na danym kierunku wywołującym większe lub mniejsze zaangażowanie. Wysoki poziom zaangażowania u studentów medycyny jest nieodzowny w pracy klinicznej, w której mają do czynienia nie z maszyną, a z człowiekiem.

Odnosząc otrzymane dane do norm holenderskich skali UWES-17 zauważa się, że około połowa badanych cechowała się umiarkowanym poziomem zaangażowania. Rozpatrując rozkład średnich wartości poszczególnych podskal UWES-S, stwierdza się u ponad połowy osób występowania oddania i absorpcji na średnim poziomie, a wigoru najczęściej na niskim poziomie.

W polskim piśmiennictwie nie znaleziono prac oceniających zaangażowanie studenta za pomocą skali UWES-S. Zastosowano ją jedynie w ocenie zaangażowania w pracę pracowników [12].

Za pomocą skali UWES-17 oceniono także zaangażowanie stomatologów praktyków w wykonywaną pracę zawodową. Denton et al. [13] objęli badaniem 500 stomatologów z Wielkiej Brytanii. Stwierdzili, że 38% badanych wykazywało umiarkowane lub wysokie zaangażowanie w wykonywaną pracę. Stomatolodzy doskonalący swoją wiedzę i umiejętności po uzyskaniu dyplomu i pracujący w większych zespołach ujawniali większe zaangażowanie. Niższy poziom zaangażowania stwierdzono u stomatologów wykonujących większość swojej pracy w ramach publicznej opieki zdrowotnej oraz nieuczestniczących w szkoleniach podyplomowych, a także pracujących w małych zespołach.

Gorter et al. [14] badając 632 praktykujących ogólnie stomatologów z Holandii, wykazali stosunkowo wysokie ich zaangażowanie w pracę zawodową. Również Te Brake et al. [15], oceniając 493 stomatologów pracujących w tym samym kraju (Holandia), stwierdzili także wysoki poziom ich zaangażowania wskazujący na pozytywną postawę wobec wykonywanej pracy.

W posumowaniu można stwierdzić, że studenci stomatologii cechują się umiarkowanym poziomem zaangażowania, przy czym około połowa z nich wykazuje średni poziom oddania i absorpcji, a nieco wyższy poziom wigoru. Uzyskane w pracy dane nie mogą być generalizowane nie tylko ze względu na liczbę badanych, ale także na możliwość zmiany poziomu zaangażowania podczas studiów. Zatem, aby można je było uogólniać, należy przeprowadzić długoterminową ocenę na większej grupie studentów różnych kierunków studiów.

Piśmiennictwo

- [1] SALMELA-ARO K., SAVOLAINEN H., HOLOPAINEN L.: Depressive symptoms and school burnout during adolescence: Evidence from two cross-lagged longitudinal studies. *J. Youth Adoles.* 2009, 10, 1316–1327.
- [2] SALMELA-ARO K., KUNTTU K.: Burnout and engagement in higher education. *Unterrichtswissenschaft* 2010, 38, 318–333.
- [3] SCHAUFELI W., BAKKER A.: Utrecht Work Engagement Scale Preliminary Manual version 1. Occupational Health Psychology Unit Utrecht University, 2003.
- [4] SCHAUFELI W.B., SALANOVA M., GONZALEZ-ROMA V., BAKKER A.B.: The measurement of engagement and burnout and: A confirmative analytic approach. *J. Hap. Stud.* 2002, 3, 71–92.
- [5] DEMEROUTI E., BAKKER A.B., JANSSEN P.P.M., SCHAUFELI W.B.: Burnout and engagement at work as a function of demands and control. *Scand. J. Work Environ. Health* 2001, 27, 279–286.
- [6] SCHAUFELI W.B., MARTINEZ I., MARQUES PINTO A., SALANOVA M., BAKKER A.B.: Burnout and engagement in university students: A cross national study. *J. Cross-Cultural Psych.* 2002, 33, 464–481.
- [7] SHIMAZU A., SCHAUFELI W.B., MIYANAKA D., IWATA N.: Why Japanese workers show low work engagement: An item response theory analysis of the Utrecht Work Engagement scale. *Bio PsychoSocial Med.* 2010, 4, 1–6.
- [8] XANTHOPOULOU D., BAKKER A.B., DEMEROUTI E., SCHAUFELI, W.B.: Work engagement and financial returns: A diary study on the role of job and personal resources. *J. Occup. Organiz. Psych.* 2009, 82, 183–200.
- [9] BAKKER A.B., XANTHOPOULOU D.: The crossover of daily work engagement: Test of an actor-partner interdependence model. *J. Appl. Psych.* 2009, 94, 1562–1571.
- [10] HALBESLEBEN J.R., HARVEY J., BOLINO M.C.: Too engaged? A conservation of resources view of the relationship between work engagement and work interference with family. *J. Appl. Psych.* 2009, 94, 1452–1465.
- [11] DEMEROUTI E., BAKKER A.B.: The Oldenburg Burnout Inventory: A good alternative to measure burnout and engagement. W: J. Halbesleben: *Handbook of stress and burnout in health care.* Nova Science Publishers, New York 2008, 65–78.
- [12] SZABOWSKA-WALASZCZYK A., ZAWADZKA A., WOJTAŚ M.: Engagement in work and its correlates: adaptation of Schaufeli's and Bakker's UWES scale. *Psychologia Jakości Życia* 2011, 10, 57–74 [in Polish].
- [13] DENTON D.A., NEWTON J.T., BOWER E.J.: Occupational burnout and work engagement: a national survey of dentists in the United Kingdom. *Br. Dent. J.* 2008, 205, E13, discussion 382–383.
- [14] GORTER R.C., TE BRAKE H.J., HOOGSTRATEN J., EIJKMAN M.A.: Positive engagement and job resources in dental practice. *Commun. Dent. Oral Epidemiol.* 2008, 36, 47–54.
- [15] TE BRAKE H., BOUMAN A.M., GORTER R., HOOGSTRATEN J., EIJKMAN M.: Professional burnout and work engagement among dentists. *Eur. J. Oral Sci.* 2007, 115, 180–185.

Adres do korespondencji:

Urszula Kaczmarek
Katedra i Zakład Stomatologii Zachowawczej i Dziecięcej UMW
ul. Krakowska 26
50-450 Wrocław
tel.: +48 71 784 03 62
e-mail: ukaczm@tlen.pl

Praca wpłynęła do Redakcji: 6.09.2012 r.
Po recenzji: 15.09.2012 r.
Zaakceptowano do druku: 15.09.2012. r.

Received: 6.09.2012
Revised: 15.09.2012
Accepted: 15.09.2012